



CHEVALIER®

Grinding / Turning / Milling

We shape your ideas.™

ESG企業永續經營專案

主講人:陳世恩副總

時間:2024年5月10日

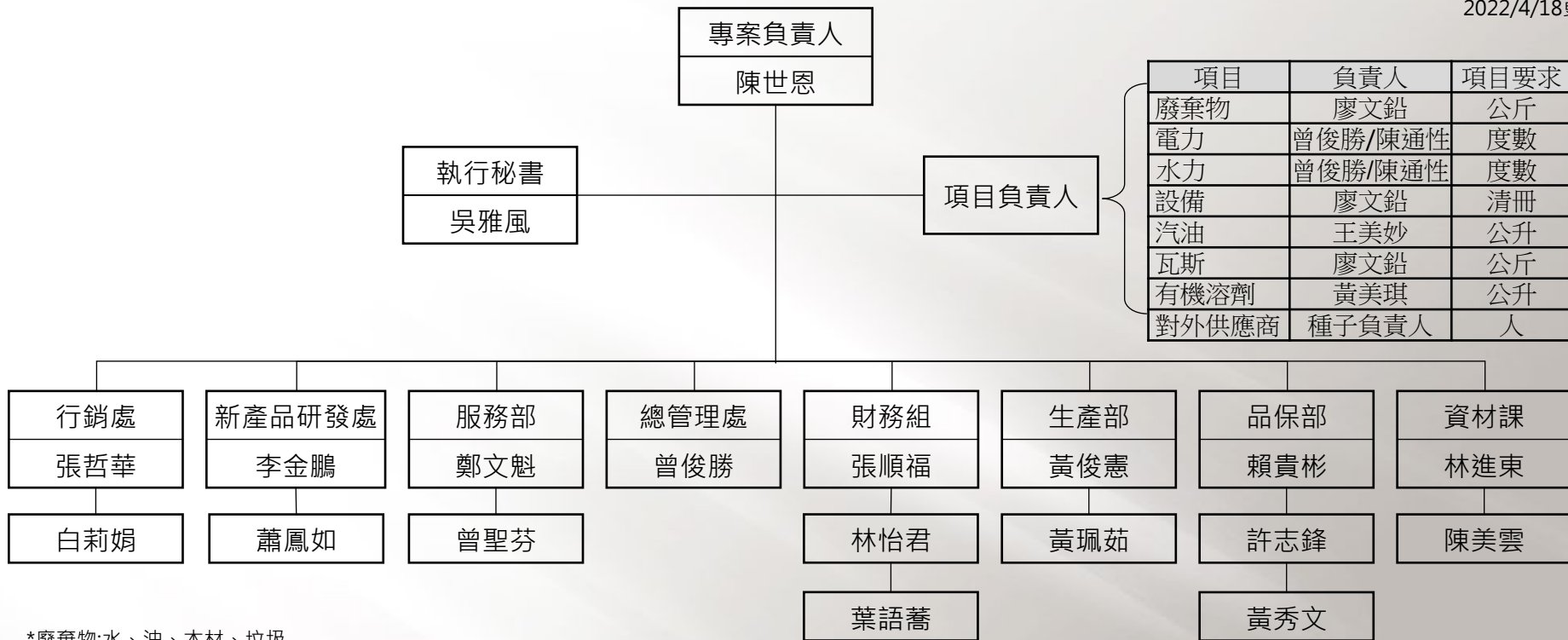
ESG企業永續經營專案

◆因應2050年全球目標淨零轉型及2030年歐盟55%減排目標市場趨勢要求下，成立本專案致力於淨零排放衝擊之企業營運行動，以符合國際貿易的減碳趨勢，持續拓銷出口、掌握訂單。

◆專案任務：

- 碳盤查，並每年持續作業
- 碳查證(外部)
- 產品碳足跡執行
- ESG企業永續經營報告

ESG企業永續經營專案組織圖-福裕事業



*廢棄物:水、油、木材、垃圾

*設備:化糞池、冰箱、冷水機、冷氣、空壓機、滅火器、噴漆房...等等

*有機溶劑:潤滑油、切削油、香蕉水、正庚烷、滑道油、油漆、補土

*項目負責人:定期每月的彙整數據及確認相關各部執行狀況

*各部門主管為當然專案成員，內部展開成員請提出，主要配合該專案各項作業展開執行。

ESG企業永續經營專案組織圖-福裕集團

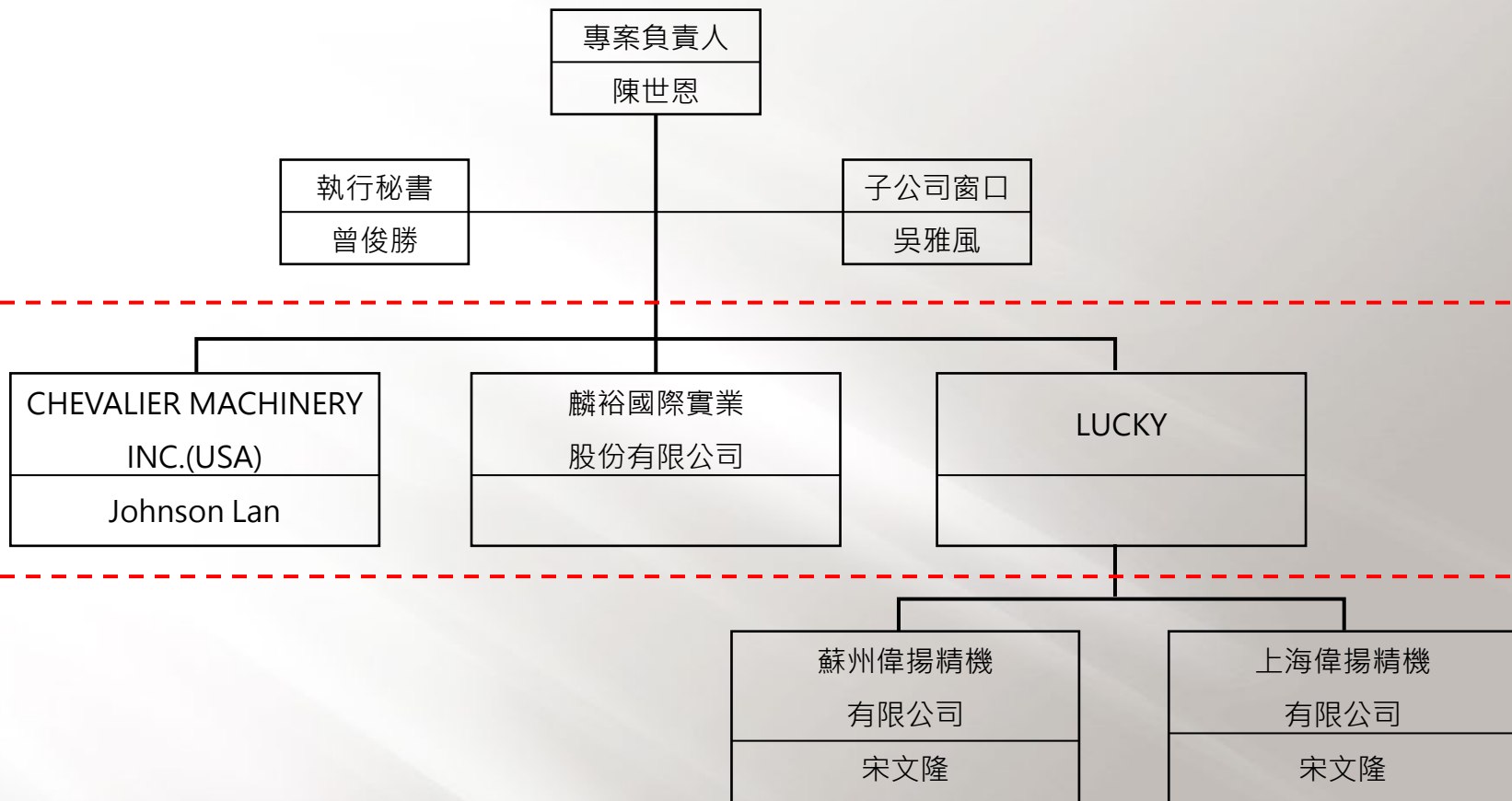
CHEVALIER®

日期:2023/4/21

母公司

子公司

孫公司



ESG企業永續經營專案(子公司)

因應2050年全球目標淨零轉型及2030年歐盟55%減排目標市場趨勢要求下，成立本專案致力於淨零排放衝擊之企業營運行動，以符合國際貿易的減碳趨勢，持續拓銷出口、掌握訂單。

專案任務：

碳盤查，並每年持續作業

組織職掌：

一 專案負責人之職責與功能：

1. 授命於公司經營層，負責執行專案編組之一切事務。
2. 整體專案之溝通協調，進度管制及問題追蹤等有關事宜。
3. 專案會議及專案執行小組會議之協調、聯絡。
4. 負責專案會議及相關溝通會議，定期或不定期會議之推行。
5. 專案負責人應對整個專案推動、任務目標及實際執行目標成果。

二 專案秘書之職責與功能：

1. 輔佐專案負責人溝通協調，進度管制及問題追蹤等有關事宜。
2. 負責專案會議決議事項之記錄、分發及歸檔。

三 項目負責人之職責與功能：

1. 負責項目定期彙整、溝通協調、進度、問題追蹤等達成項目所需之資料。

四 專案會議說明：

1. 專案會議：由專案負責人推動、定期或不定期召開會議。
2. 會議內容：進度報告、問題點討論、重要決策議決及目標成果報告。
3. 專案成員都需參加會議。

專案階段規劃

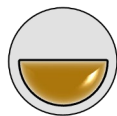


第一階段

能源管理

碳盤查

111/4~



第二階段

碳盤查

112年度~

外部碳查證

113年度~

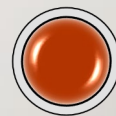


第三階段

碳足跡

年度N種

115年~



第四階段

ESG企業永

續經營報告

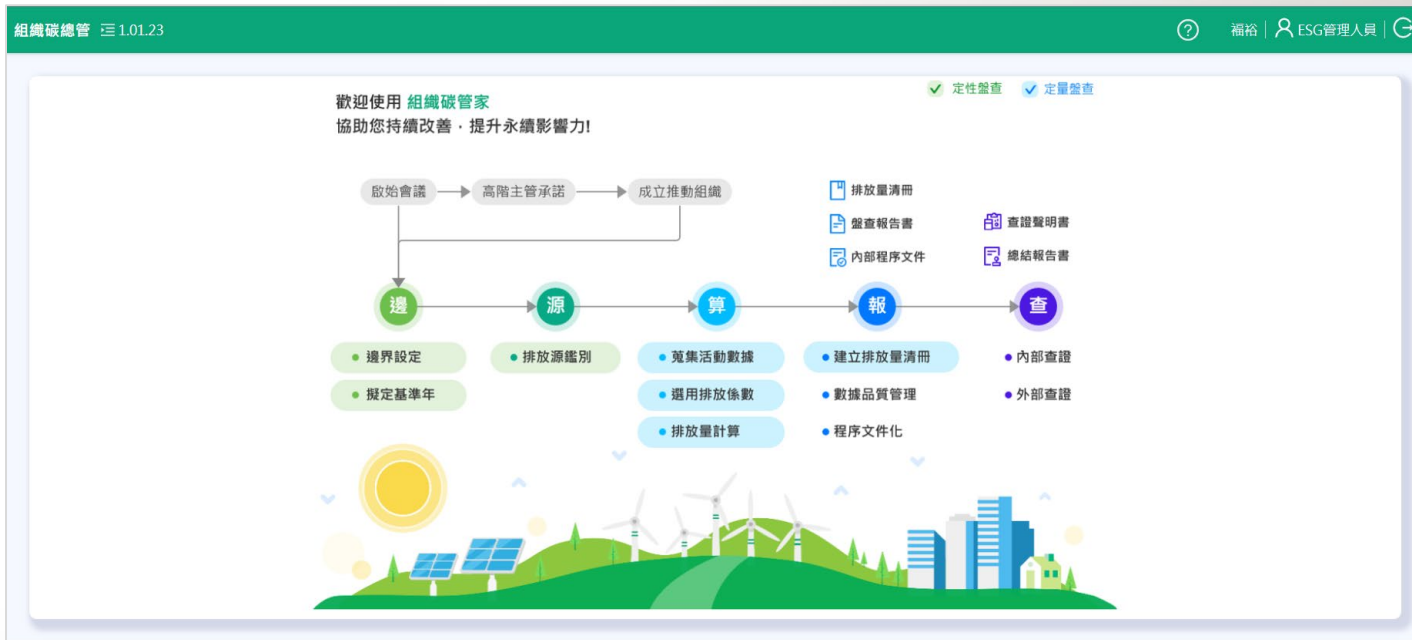
※碳盤查需每年度持續執行作業

※依據金融監督管理委員會111/3/9發函，

母公司配合辦理提報溫室氣體盤查與查證時程為115年8月前完成盤查，117年8月前完成查證。

子公司配合辦理提報溫室氣體組織設置及其職掌範圍規劃已於112/4/21完成，盤查與查證時程為116年8月前完成盤查，118年8月前完成查證。範圍涵蓋(美國-CMI、大陸區-LUCKY及上海偉揚、蘇州偉揚與麟裕)。

碳盤查系統導入



※因應碳盤查各類別的資料收集以ERP系統打單與EXCEL登錄碳盤查數據已經相當成熟，故與ERP同廠商(鼎新)洽談導入此套碳盤查管理系統。

※現已開始著手測試此套軟體的各項功能以及比對EXCEL產出的盤查數據差異性，測試完成無誤後將會正式上線使用，讓碳盤查作業透過系統的輔助執行能夠更有所依據。

溫室氣體排放盤查作業

- ◆輔導期間：2022年4月25日~2023年12月31日
- ◆輔導作業：2022年輔導展開對溫室氣體排放盤查作業了解，並展開收集資料，以利於2023年度進行盤查作業。

規劃展開(18H)

- ◎ 排放源
- ◎ 排放量
- ◎ 資料庫
- ◎ 盤查清冊

規劃準備(24H)

- ◎ 各單位溝通
- ◎ 訓練
- ◎ 邊界及基準設定

系統稽核(3H)

- ◎ 內部查證

系統改善(3H)

- ◎ 外部查證
- ◎ 改善建議

上市櫃公司永續發展行動方案實施時程

面向	項目\年度	2023	2024	2025	2026
一 引領企業淨零	溫室氣體	修正年報準則		第一階段揭露盤查資訊	第二階段揭露盤查資訊
				第一階段揭露減碳目標 (2024年為基準年)	第二階段揭露減碳目標 (2025年為基準年)
二 深化永續治理文化	董事	修正年報準則 IPO公司至少一席 不同性別董事	上市櫃公司依董 事屆期至少委任1 席不同性別董事	興櫃董事採 候選人提名制	
三 精進永續資訊 揭露	年報	修正年報準則			
	永續 報告書	修正 永續報告書辦法		強制20億元以下公司編 製 強制14個產業揭露永續 指標	
	永續準則	修正內控準則			
四 強化利害關係 人溝通	利害關係人 溝通	修正股東會議事手 冊辦法、年報準則	20億元以上公司 提前上傳股東會 議事手冊及年報		全體上市櫃公司提前上 傳股東會議事手冊及年 報
	大量持股	修正 證交法	申報門檻 降為5%		
五 推動ESG評鑑 及數位化	數位平台			數位化產製永續報告書 平台 數位化產製盡職治理報 告書平台	整合ESG商品平台

註：第一階段係指資本額100億元以上、鋼鐵、水泥業之上市櫃公司合併報表；第二階段係指資本額50億元至100億元之上市櫃公司合併報表；第三階段係指資本額50億元以下之上市櫃公司合併報表。

上市櫃公司永續發展行動方案實施時程

面向	項目\年度	2027	2028	2029	2030
一 引領企業淨零	溫室氣體	第三階段揭露盤查資訊			協助上市櫃公司達成永續發展 目標
		第三階段揭露減碳目標 (2026年為基準年)			
		第一階段揭露確信資訊	第二階段揭露確信資訊	第三階段揭露確信資訊	
二 深化永續治理 文化	董事	獨董席次>1/3 獨董任期<3屆			

註:第一階段係指資本額100億元以上、鋼鐵、水泥業之上市櫃公司合併報表；第二階段係指資本額50億元至100億元之上市櫃公司合併報表；第三階段係指資本額50億元以下之上市櫃公司合併報表。

專案階段收集資料-類別1.2

排放類型		排放源	執行進度
類別1	固定燃燒直接排放		
	發電機運轉 /消防泵浦	柴油	資料已收集
	餐廳	LPG	資料已收集
	移動燃燒直接排放		
	公務車	汽油/柴油	資料已收集
	堆高機	柴油	資料已收集
	人為系統中溫室氣體釋放產生的直接逸散排放		
	化糞池_工廠/宿舍	水肥	資料已收集
	獨立商用冷凍、冷藏裝備	HFC-134A	資料已收集
	CO2滅火器	CO2	資料已收集
類別2	輸入能源的間接溫室氣體排放		
	輸入電力的間接排放	外購電力	資料已收集

專案階段收集資料-類別3~6

排放類型		排放源	執行進度
類別3	運輸產生的間接溫室氣體排放		
	上游運輸和貨物配送產生的排放	原料國內運輸(主要原料)	資料已收集
	下游運輸和貨物配送產生的排放	產品國內陸運運輸(主要產品)	資料已收集
	商務旅行產生的排放		資料已收集
	廢棄物運輸產生的排放		資料已收集
	廠區廢棄運輸(生活垃圾、有害、一般、資收)		資料已收集
類別4	組織使用的產品之間接溫室氣體排放		
	源自採購商品的排放		資料已收集
	資本商品的排放		資料已收集
	固體和液體廢棄物處理產生的排放		資料已收集
類別 5	使用組織的產品所產生之間接溫室氣體排放		
	產品使用階段的排放或移除		依個別需求
	下游租賃資產的排放		依個別需求
	產品生命終期階段的排放		依個別需求
類別 6	其他來源的間接溫室氣體排放		依個別需求

碳盤查清冊(2022年)

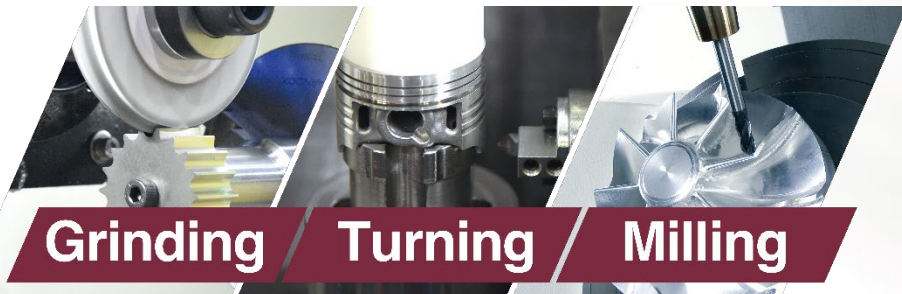
總排放量		4,566.584 公噸CO ₂ e								
直接排放 公噸CO ₂ e		小計 (公噸CO ₂ e)	CO ₂	CH ₄	N ₂ O	HFCs	HCFCs	PFCs	SF ₆	NF ₃
1 類別 1: 直接溫室氣體排放和移除 公噸CO ₂ e (1)		177.8671	76.8074	16.6206	1.8014	32.5956	50.0421	-	-	-
1.1 固定燃燒直接排放		7.6032	7.5965	0.0034	0.0033	-	-	-	-	-
1.2 移動燃燒直接排放		71.5136	69.2109	0.5046	1.7981	-	-	-	-	-
1.3 工業製程之直接製程排放及移除		-	-	-	-	-	-	-	-	-
1.4 人為系統中溫室氣體釋放產生的直接逸散排放		98.7503	-	16.1127	-	32.5956	50.0421	-	-	-
1.5 土地利用變更和森林 (LULUCF) 的直接排放和移除		-	-	-	-	-	-	-	-	-
生質直接排放 公噸CO ₂		-	-	-	-	-	-	-	-	-
間接排放 公噸CO ₂ e (2)		重大性鑑別 ^[1] (S/NS)	小計(公噸CO ₂ e)							
2 類別 2: 輸入能源的間接溫室氣體排放 (3)			4,388.7164							
2.1 輸入電力的間接排放	S		853.6150							
3 類別 3: 運輸產生的間接溫室氣體排放			1,305.3340							
3.1 上游運輸和貨物配送產生的排放	S		1.0527							
3.2 下游運輸和貨物配送產生的排放	S		1,269.1093							
3.5 商務旅行產生的排放	S		34.1565							
3.6 廢棄物運輸產生的排放	S		1.0155							
4 類別 4: 組織使用的產品之間接溫室氣體排放			2,229.7674							
4.1 源自採購商品的排放	S		2,209.4983							
4.2 資本商品的排放	S		2.7720							
4.3 固體和液體廢棄物處理產生的排放	S		17.4972							
5 類別 5: 使用組織的產品所產生之間接溫室氣體排放			-							
6 類別 6: 其他來源的間接溫室氣體排放		NA	-							

※環保署公告全廠(場)化石燃料燃燒之直接溫室氣體年排放量及使用電力之間接溫室氣體年排放量合計達25,000公噸二氧化碳當量以上之製造業是被強制要求須進行碳盤查的企業，而福裕的直接燃燒排放+間接使用電力排放為932.7318公噸二氧化碳當量遠低於環保署強制要求碳盤查的門檻(25,000公噸二氧化碳當量)。

※2023年度資料已在ERP系統內建置完成，目前彙整中待與顧問檢討完成後產出2023年碳盤查清冊。後續將與第三方顧問公司接洽安排外部查證。

碳盤查查證時程規劃

規劃進度	預計完成日
碳盤查盤查清冊(2023年)完成	6/8
與顧問確認資料完成	6/10~7/5
碳盤查程序書完成	6/10~7/5
內部稽核與檢討完成	7/8~7/19
排定外部查證日期	8月



謝謝您的聆聽！

關注我們以獲得更多資訊



官網



影音平台



影音平台

福裕事業股份有限公司

509004 彰化縣伸港鄉興工路34號

電話：886-4-7991126

傳真：886-4-7980011

E-mail: overseas@chevalier.com.tw